

Exposición Pública

Pueblos que viven con leones, tigres o lobos

Coexistencia entre Sociedades Humanas y Biodiversidad

en Níger, India y Península Ibérica

Importancia de la gran fauna en la conservación

Basada en los trabajos de instituciones de investigación y organizaciones de los cinco continentes

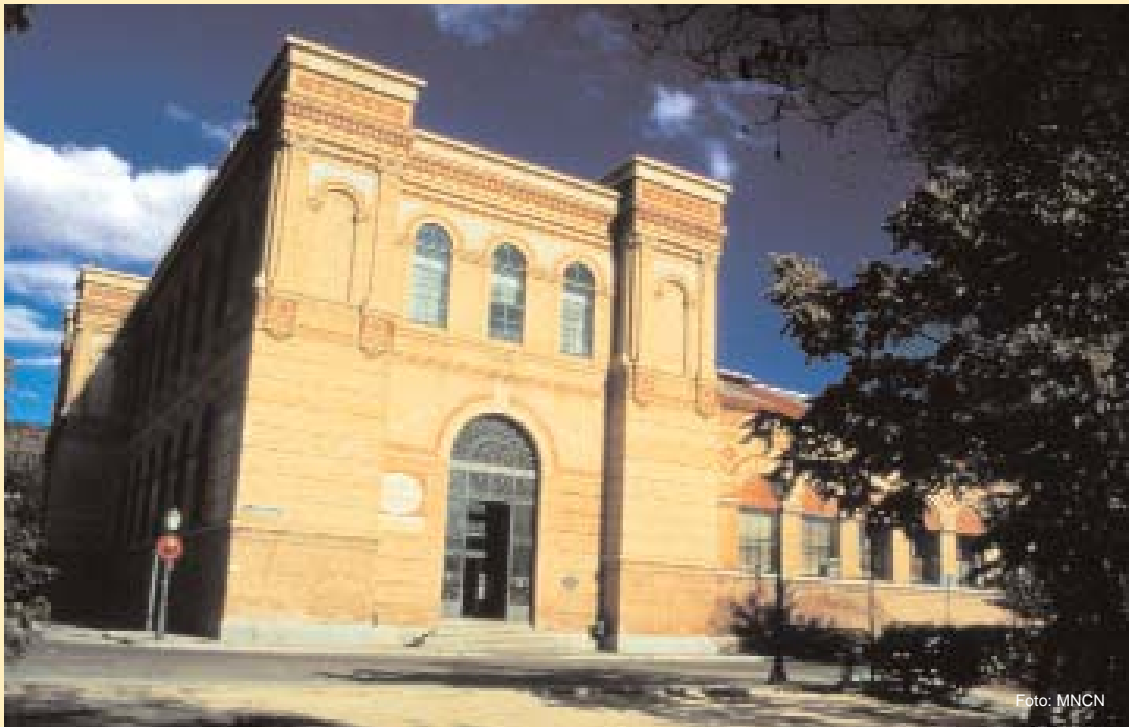


Foto: Galhano Alves y M. Vela

Museo Nacional de Ciencias Naturales (CSIC), Madrid

El Museo Nacional de Ciencias Naturales

El Museo Nacional de Ciencias Naturales es una institución de más de 200 años de historia. Desde principios del siglo pasado tiene su sede en el Paseo de la Castellana (frente a Nuevos Ministerios). El singular edificio que ocupa, construido en 1886 como Palacio de las Bellas Artes y la Industria, ha sido remodelado recientemente con el objeto de ampliar la superficie expositiva y dotarle de la infraestructura que un museo moderno y dinámico necesita. En la actualidad posee una superficie de 12.000 m² de los cuales una tercera parte está dedicada a las exposiciones tanto permanentes como temporales. En el Museo se custodian las colecciones de historia natural más importantes de España con más de 7 millones de ejemplares. Entre ellos existen espléndidos representantes de insectos, moluscos, peces, anfibios, reptiles, aves, mamíferos, fósiles, minerales y rocas.



Pero también el Museo es un potente centro de investigación en ciencias de la naturaleza, perteneciente al Consejo Superior de Investigaciones Científicas (CSIC), donde se desarrollan estudios interdisciplinarios que contribuyen al mejor conocimiento y conservación del patrimonio natural. Entre los trabajos de investigación más conocidos hay que destacar los trabajos sobre evolución humana realizados en la Sierra de Atapuerca, los del proyecto Fauna Ibérica, los realizados sobre riesgos volcánicos o la participación en expediciones a la Antártida.

La actividad divulgadora del Museo se realiza a través de sus Exposiciones y Programas Públicos, que reciben anualmente más de 300.000 visitantes, cifra que se puede duplicar fácilmente con motivo de exposiciones temporales de especial

relevancia. Según los estudios realizados, el 70% del público realiza la visita en compañía de familiares o amigos, mientras que alrededor de un 30% lo hace en grupo, generalmente escolar.



Foto: MNCN

La renovación del MNCN, en 1989, supuso una dinamización total del programa de exposiciones temporales. A tal efecto funciona en el Museo una Vicedirección de Exposiciones y Programas Públicos dedicada exclusivamente a la organización y gestión de exposiciones y de todas aquellas actividades que las complementan y amplían como son

talleres, conferencias, seminarios, dirigidas tanto a escolares y profesores como público en general.

Las últimas muestras realizadas se inscriben en esta línea de desarrollo de temas directamente relacionados con la investigación que se realiza en el MNCN y con la puesta en valor de sus importantes colecciones. Entre éstas hay que destacar la exposición Atapuerca: nuestros antecesores sobre los importantes hallazgos paleoantropológicos de estos yacimientos de Burgos; Viviendo con Volcanes, que recoge los trabajos de investigación que realiza el Departamento de Volcanología del Museo en los principales volcanes activos del mundo y particularmente en Canarias; o Mitología de los Dinosaurios, una exposición en la que se analizan los diferentes aspectos del mito dinosauriano: su origen y desarrollo histórico y su presencia en el cine o el cómic. Es una muestra que ha rebasado hasta el momento todas las previsiones de presencia en los medios y afluencia de visitantes.



Foto: MNCN



Foto: MNCN

Coexistencia entre Sociedades Humanas y Biodiversidad en Tres Continentes. Importancia de la gran fauna en la conservación

Actualmente, asistimos a una rápida extinción de especies salvajes, pero también a la desaparición acelerada de prácticas de culturas tradicionales que han permitido la conservación y la coexistencia con la biodiversidad en muchas regiones del planeta. Dentro de algunos años, muchas de estas prácticas, y probablemente también muchas de las especies que poblaron los ecosistemas de los territorios ocupados por esos pueblos de variadas culturas humanas, estarán olvidadas, obsoletas o extintas. El estudio y el registro de unas y de otras permiten exponer su riqueza antropológica y biológica, léase etnobiológica, para ayudar a conservarlas y dar testimonio de su existencia.

Esta exposición describe tres sociedades tradicionales de distintas civilizaciones de nuestra época y su coexistencia con la biodiversidad. Estas sociedades tienen la particularidad común de haber conservado la estructura funcional de sus ecosistemas intacta al mantener grandes carnívoros y herbívoros salvajes en su



Foto: JP Galhano Alves

Un cazador Gourmantché en la sabana de la región del W, Níger, noviembre 2002 (arriba).



Un león africano (*Panthera leo*) (izquierda).

entorno. En cada uno de los casos, los modos de utilización de los recursos o las representaciones culturales de la naturaleza han permitido una particular preservación del medio ambiente. Las investigaciones comparativas efectuadas en esas sociedades y sus relaciones con la fauna salvaje a lo largo de una década, han permitido recoger información, fotos, objetos y ejemplares que constituyen la base de esta exposición. En estas investigaciones se ha prestado especial atención a la relación con los grandes carnívoros y herbívoros salvajes puesto que, particularmente los primeros, son a la vez buenos bioindicadores ecológicos y especies con las cuales la coexistencia puede resultar más problemática.

En Níger, en la región del Parque Nacional del W, poblaciones de las etnias Gourmantché, Peul y Haoussa coexisten con el león y la fauna salvaje del ecosistema de sabana arbórea. Estas poblaciones practican aún la caza con arco y la recolección, además de la ganadería y la agricultura. Sus relaciones con la fauna y la naturaleza están reguladas por representaciones culturales de tipo "animista".



Foto: JP Galhano Alves

Un pastor Gurjar vigila a su rebaño de búfalas en la Reserva de Tigres de Sariska, India, 1994.



Un tigre en India (*Panthera tigris tigris*).

En India, poblaciones de pastores de etnia Gurjar y de agricultores de otros grupos hindúes, coexisten con la biodiversidad de la Reserva de Tigres de Sariska (Rajasthan) y no practican la caza. Hasta 2004, vivían cotidianamente en relación con el tigre. Ese año, la especie se ha extinguido en la región debido a la actividad de cazadores furtivos para el tráfico internacional.

La exposición es, por lo tanto, un testimonio de lo que ha sido la última coexistencia con el tigre en el Rajasthan.

En Portugal, las poblaciones rurales de la región del Parque Natural de Montesinho aún coexisten con el lobo y la biodiversidad natural de esa región de la Península Ibérica. A pesar de que han perseguido al lobo y la fauna salvaje durante siglos, como en toda Europa, algunos aspectos del sistema agrario tradicional y algunas representaciones culturales locales han permitido la supervivencia de la especie en la región.



Foto: JP Galhardo Alves

Un pastor con su rebaño de ovejas en el Parque Natural de Montesinho, Portugal, 1999.



Lobos ibéricos (*Canis lupus signatus*) en Portugal.

Foto: L. Moreira

La exposición da a conocer al público los modos de vida y la coexistencia con la naturaleza y los grandes carnívoros de estas sociedades.

El aspecto fundamental que se desea transmitir es que la coexistencia entre los humanos y la gran fauna es posible y es aún una realidad en algunas sociedades tradicionales.

También se intenta transmitir la importancia que tiene la fauna salvaje en las representaciones culturales y en la vida cotidiana de estas sociedades. Por otra parte, estos ejemplos estudiados sobre el terreno aportan referencias para la conservación de la biodiversidad.

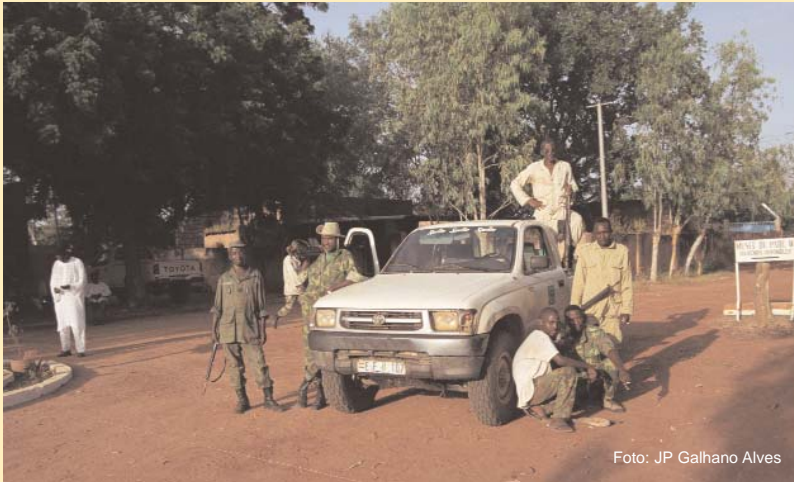


Foto: JP Galhano Alves

Guardias forestales del Parque Nacional del W, Níger, 2004.



Foto: JP Galhano Alves

Guardia forestal haciendo recuento de huellas de tigres, Reserva de Tigres de Sariska, India, 1992.



Foto: JP Galhano Alves

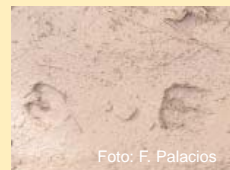
Biólogos observando una manada de lobos, Parque Natural de Montesinho, 1997.

Este reto de conservación se enfoca en otro apartado de la exposición desde el punto de vista de las sociedades industriales modernas. Tras una presentación de los grandes carnívoros y herbívoros a nivel evolutivo, biológico y ecológico, haciendo énfasis en su importancia para el equilibrio de los ecosistemas, se pretende abordar el modo de preservar o restablecer sus requerimientos ecológicos para su conservación en compatibilidad con las sociedades actuales, y las posibles actitudes y acciones para una coexistencia viable.

Finalmente la exposición dará a conocer a los visitantes diferentes modos de participación de distintos grupos sociales y profesionales en la conservación y restauración de la biodiversidad, y se expondrá una muestra etnobiológica de representaciones contemporáneas a través de las cuales las sociedades desarrolladas intentan acercarse a esa fauna salvaje con la que un día compartieron protagonismo.



La Sierra de la Culebra es un lugar adecuado para la coexistencia de la especie humana con la gran fauna porque la incidencia del lobo sobre la ganadería es muy baja y existen presas naturales abundantes que el lobo consume.



De izquierda a derecha, huellas de lobo, ciervo, jabalí y corzo.

Formas de Presentación

La exposición transmitirá al visitante la realidad de la investigación antropológica y etnobiológica. Los soportes fundamentales de la exposición serán los obtenidos efectivamente en los distintos terrenos (muestras etnológicas y naturales, fotos, sonidos, documentos), que transmitan al visitante las condiciones de los ecosistemas locales, de las culturas y poblaciones estudiadas, y del viaje antropológico. Se completarán con mapas, fotos y otros elementos externos.

Los ejemplares y piezas que se muestran, enseñarán al público la realidad de la jungla de India o de la sabana de África en su estado natural, tal y como se suelen encontrar sobre el terreno.



Foto: JP Galhano Alves



Foto: JP Galhano Alves

Utensilios de caza Gourmantché, periferia del Parque Nacional del W, Níger, 2002. (arriba)

Conjunto de percutor para producción de fuego de un jefe Haoussa, periferia del Parque Nacional del W, Níger, 2002. (abajo)



Foto: JP Galhano Alves

Cabeza de tigre en barro policromado para altar casero. Región de la Reserva de Tigres de Sariska, India, 1994.

de las realidades locales. Entre éstas, objetos de tipo mágico-religioso, armas de caza, de defensa y combate, utensilios de producción de fuego, de pastoreo, utilizados en la agricultura y en la recolección, utensilios y productos de uso doméstico, joyería tradicional, textiles, objetos de arte y artesanía local, y documentos sonoros y audiovisuales.

El público tendrá así la oportunidad de ver y comprender por ejemplo las distintas etapas de la caza con arco de los Gourmantché en la sabana de Níger a través de fotos y paneles explicativos, conocer las distintas armas con su veneno letal, utensilios, ropas y amuletos mágico-religiosos utilizados, y escuchar sus sonidos en plena caza. Igualmente, tendrá la oportunidad de ver y comprender el pastoreo de los rebaños de los Gurjar en la noche de la jungla, pendientes de los ataques de tigres, y podrá ver los objetos de los Gurjar como sus potentes cayados.

A estos materiales se añaden algunos de otras procedencias, objetos etnológicos y muestras naturales de África, Asia y Europa sobre los mismos temas, con fines comparativos.

Las muestras etnológicas y etnobiológicas son oriundas de poblaciones bastante pobres pero que han sabido preservar la vida salvaje de su entorno, y serán presentadas de modo que transmitan al público su modo de vida, con la sencillez que les corresponde, respetando su dignidad cultural.

Las fotos mostrarán al público todos los aspectos relevantes del ecosistema, de las culturas estudiadas y de su relación con el entorno, con el realismo obtenido en la observación.

Completarán la exposición sonidos y vídeos obtenidos sobre el terreno que permitirán la participación directa del público.

Procedentes de las culturas tradicionales estudiadas se expondrán más de 280 piezas, que darán una panorámica integral



Foto: JP Galhano Alves

Dibujo de una niña del Parque Natural de Montesinho representando su primer encuentro con un lobo, Portugal, 1999.



Fotos: F. Palacios

Cámara Game-Vu digital para el seguimiento de una manada de lobos en Verín (Orense). Loba (*Canis Lupus*) fotografiada.



Por otra parte, una selección de textos y fotografías de una treintena de instituciones científicas y organizaciones de los 5 continentes, así como piezas, materiales audiovisuales y equipamientos científicos, mostrarán situaciones representativas del estado actual de las especies y poblaciones, los aspectos evolutivos, biológicos y ecológicos de la gran fauna y las estrategias para su conservación, y complementarán la muestra de representaciones contemporáneas de fauna salvaje en las sociedades modernas.

Público

La exposición se dirige a visitantes españoles y extranjeros de todas las edades y formación, y abarca todo tipo de intereses: viajes, etnología, cultura, ecología y conservación de las especies, investigación. Al público en general y a los escolares de todos los niveles se les ofrece la ocasión de acercarse a la gran fauna y de adentrarse en culturas tradicionales que les son lejanas, de conocer un gran número de detalles de su entorno, su modo de vida y de su coexistencia con la naturaleza, la fauna salvaje y los grandes carnívoros.

También conocerán retos actuales de conservación y formas efectivas de participación, que posibilitan la coexistencia equilibrada con la biodiversidad.

La información se completará con ciclos de conferencias sobre temas relacionados con la exposición.

Itinerarios y secciones de la Exposición

La exposición cuenta con una sección introductoria, dos itinerarios y una sección final.

La sección introductoria introduce información sobre la evolución, biología y ecología de los grandes carnívoros y los grandes herbívoros, la estructura funcional de los ecosistemas, el papel que desempeñan los grandes carnívoros y sus presas naturales, y las condiciones necesarias para su conservación.

El primer itinerario está dedicado a los aspectos antropológicos y etnobiológicos de las relaciones con la biodiversidad y los grandes carnívoros. Está compuesto por una sección introductoria, una dedicada a Níger, otra dedicada a India, otra a Portugal, y finalmente una sección de síntesis.

El segundo itinerario aborda situaciones representativas sobre el estado actual de conservación de especies y poblaciones de grandes carnívoros, las alteraciones a nivel social y ecológico por el impacto humano en las poblaciones salvajes, los retos actuales que permiten la coexistencia de las sociedades con la biodiversidad y la problemática de conservación desde la perspectiva de distintos grupos sociales y profesionales. También ofrece una muestra de representaciones contemporáneas de la fauna salvaje. Al final se expone una síntesis de este itinerario.

La sección final de la exposición parte de la información expuesta para identificar condiciones adecuadas para la coexistencia con la gran fauna y su conservación, resaltando la necesidad de la participación social en el esfuerzo de conservación, y ofreciendo distintas alternativas en cuanto a actitudes y actuaciones para integrar la conservación en el desarrollo sostenible.

Sección introductoria -

1 - Presentación y justificación de la exposición

2 - Preámbulo de la exposición:

Conceptos evolutivos, ecológicos y corológicos en los que se fundamenta la importancia de la conservación de las especies y sus hábitat. Origen y evolución conjunta de los grandes carnívoros y sus presas naturales. Distribución geográfica de las principales especies. Función ecológica de los grandes carnívoros y sus presas. Relación con la estructura y funcionamiento de los ecosistemas. Proyección de una película sobre depredación selectiva de una manada de lobos.



Foto: M. Antón

Cráneo fósil de tigre dientes de sable (*Machairodus aphanistus*) del Mioceno. Cerro de los Batallones (Torrejón de Velasco, Madrid). A lo largo de la evolución los grandes carnívoros siempre han desempeñado una función de regulación de los ecosistemas.

Primer itinerario -

1- Preámbulo: Estudio de sociedades que viven en ecosistemas de alta biodiversidad y su contribución al conocimiento de modos de coexistencia con la gran fauna. Factores culturales y técnicos que condicionan sus relaciones con la naturaleza. Metodología de las investigaciones de terreno.

2- Primera sección: Sociedades humanas, leones y biodiversidad en la región del Parque Nacional del W de Níger.

2.1. Diorama representando a un cazador Gourmantché, un león y un gran herbívoro de la región. Distribución, biología y ecología del león. Localización del Parque Nacional del W.

2.2. El ecosistema de la región - Geografía, vegetación, fauna.

2.3. Las sociedades humanas locales - El ejemplo de la aldea de Moli Haoussa-Gourma.

2.4. Las representaciones culturales de la fauna y de la naturaleza de tipo "animista". Rituales mágico-religiosos.

2.5. La caza con arco Gourmantché - Técnica de caza y su importancia sociocultural. Caza tradicional y gran furtivismo mercantil.

2.6. Producción tradicional de fuego por percusión.

2.7. El pastoreo - Sistema de pastoreo de los Peul en la sabana. Ataques de leones al ganado y a pastores. Métodos de defensa.

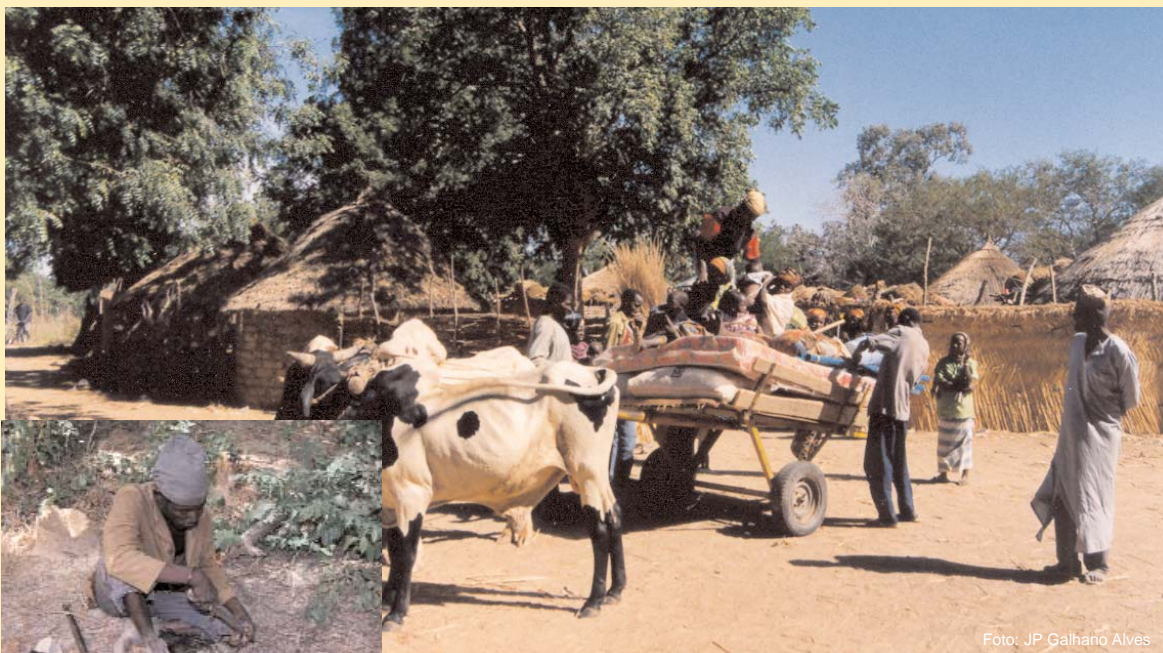


Foto: JP Galhano Alves

Foto: JP Galhano Alves

Hábitat humano de la periferia del Parque Nacional del W. Vivienda Haoussa con empalizada protectora contra leones. Níger 2002.

Ritual Gourmantché relacionado con la naturaleza y la fauna salvaje, periferia del Parque Nacional del W, Níger, 2002 (izquierda).

2.8. La agricultura - Sistema agrario y su relación con el entorno natural. Depredaciones de cultivos agrícolas por la fauna salvaje y métodos de protección.

- 2.9. *La recolección - Las prácticas y los productos.*
- 2.10. *Aspectos de adaptación al entorno - Conductas de los habitantes cuando encuentran leones y otros animales. Ataques de leones a personas. Medios de defensa.*
- 2.11. *Domesticación de leones en Níger.*
- 2.12. *El hábitat. Condiciones de vida y carencias de estas poblaciones.*
- 2.13. *La población local expone sus representaciones - Dibujos y canciones.*
- 2.14. *Los limitados medios de protección de la fauna y de desarrollo de la región.*
- 2.15. *Síntesis.*
- 2.16. *El carácter universal de estas representaciones de la fauna y de la naturaleza en Níger y en África Occidental.*

3- Segunda sección: Sociedades humanas, tigres y grandes herbívoros salvajes en la Reserva de Tigres de Sariska (Rajasthan, India).

- 3.1. *Introducción - Diorama representando a un pastor Gurjar, un tigre y un búfa- lo doméstico de la región. Localización de la Reserva de Tigres de Sariska en la India.*



Familia de pastores Gurjar de la Reserva de Tigres de Sariska, India, 1994.

- 3.2. *Declive y salvaguardia del tigre en Asia y en India - Biología, ecología y distribución del tigre. Representaciones culturales del tigre. Causas de la extinción del tigre y políticas de protección.*
- 3.3. *El ecosistema de la Reserva de Tigres de Sariska - Geografía, vegetación, fauna.*
- 3.4. *Aspectos de adaptación al entorno - Conducta a tener en caso de encuentro con un tigre.*

- 3.5. *Las poblaciones de pastores/ganaderos Gurjar. El ejemplo de la aldea de Haripura, sus características y su historia asociada al tigre.*
- 3.6. *Obtención de agua y recolección de plantas y de madera para fuego.*
- 3.7. *El pastoreo. Los ataques de tigres y de leopardos a los rebaños.*
- 3.8. *Escasez de ataques a personas y descripción de sus causas.*
- 3.9. *La agricultura en el valle de Sariska. Depredación de cultivos por herbívoros salvajes y métodos de protección.*
- 3.10. *Representaciones sistémicas empíricas de los carnívoros y herbívoros salvajes en las culturas locales.*
- 3.11. *Representaciones culturales de la fauna y de la naturaleza - Representaciones hindúes. Asociación entre los cultos locales y el tigre, y representaciones iconográficas.*
- 3.12. *La población local expone sus representaciones - Dibujos.*
- 3.13. *Joyería tradicional.*
- 3.14. *Análisis del ecosistema humanizado de la región.*
- 3.15. *Estrategias de conservación del tigre y devenir de estas culturas.*
- 3.16. *Supervivencia de estas representaciones de la naturaleza en la India.*

4- Tercera sección: Sociedades humanas, lobos y grandes herbívoros salvajes en el Parque Natural de Montesinho (Portugal).

- 4.1. *Introducción - Diorama representando a un pastor de la región de Montesinho, un lobo y una oveja. Distribución, biología y ecología del lobo. Localización del Parque Natural de Montesinho.*
- 4.2. *Introducción a la etnohistoria del lobo - Relaciones de distintas culturas con el lobo a lo largo de la historia. Situación del lobo en Península Ibérica.*
- 4.3. *El ecosistema del Parque Natural de Montesinho - Geografía, vegetación, fauna.*
- 4.4. *Las sociedades rurales del Parque. El ejemplo de la aldea de Varge.*
- 4.5. *Agricultura y pecuaria - Influencia del sistema agrario en el medio.*
- 4.6. *El pastoreo - Rebaños, pastores y perros de conducción y de defensa del ganado.*
- 4.7. *La relación entre la población local y el lobo - La visión de las poblaciones sobre la biología y ecología del lobo. Ataques al ganado y métodos de protección. Encuentros entre personas y lobos. Ausencia de ataques a humanos. Protección mágico-religiosa contra lobos. Representaciones del lobo. Estadísticas de opinión sobre el lobo. La persecución al lobo y sus métodos. El lobo en la tradición oral local.*
- 4.8. *La relación entre la población local y los grandes herbívoros salvajes - Relación con el jabalí. Representaciones de la biología de la especie, daños a los cultivos, caza y furtivismo. Relación con el corzo y el venado.*
- 4.9. *La población local expone sus representaciones - Dibujos.*
- 4.10. *Análisis del ecosistema humanizado de la región.*



Foto: JP Galhano Alves

Ocupación tradicional del espacio por las sociedades rurales del Parque Natural de Montesinho, Portugal, 1997.



Foto: JP Galhano Alves

Mujeres de la región del P. N. de Montesinho.

5- Síntesis de la parte etnobiológica.

Factores que componen la estructura de integración de una sociedad con el medio ambiente. Distintos tipos de representaciones de la naturaleza. Ventajas de coexistencia con la fauna salvaje. Referencias aportadas por los sistemas tradicionales para la coexistencia con la vida salvaje.

Segundo itinerario -

El reto de una nueva cultura de coexistencia con la biodiversidad.

1- Primera sección: *Coexistencia actual de las sociedades contemporáneas con la gran fauna y la biodiversidad. Consecuencias de la suma de las relaciones tradicionales y modernas.*

1.1- *Estado de las poblaciones de gran fauna y tendencias. Análisis de casos generales de especies/comunidades en toda su área de distribución y de casos concretos: poblaciones amenazadas, extinciones, reintroducciones y recolonización natural.*

1.2. Principales repercusiones de carácter social y ecológico del impacto humano en la gran fauna.

1.3- Conservación y gestión actual de los grandes carnívoros: actores (instituciones, administraciones, científicos, organizaciones), políticas, programas, resultados, carencias.

2- **Segunda sección:** Representaciones culturales de la fauna salvaje en las sociedades tecno-industriales modernas.

3- Síntesis de las problemáticas y perspectivas actuales de conservación.



Representación europea del lobo del siglo XIX:
Caperucita Roja. Grabado de Gustave Doré, Francia.

Sección final de la exposición: *Culturas, técnicas, políticas y biodiversidad. Posibles escenarios de extinción de especies y deterioro de los ecosistemas. Ponderación de las condiciones de coexistencia de las sociedades humanas con la gran fauna y ventajas de un mayor compromiso con la conservación. Buenas prácticas de conservación y gestión de la gran fauna. Necesidad urgente de participación de la sociedad para cambiar las tendencias actuales. Distintas posibilidades de participación y actuación para integrar la conservación en el desarrollo sostenible.*

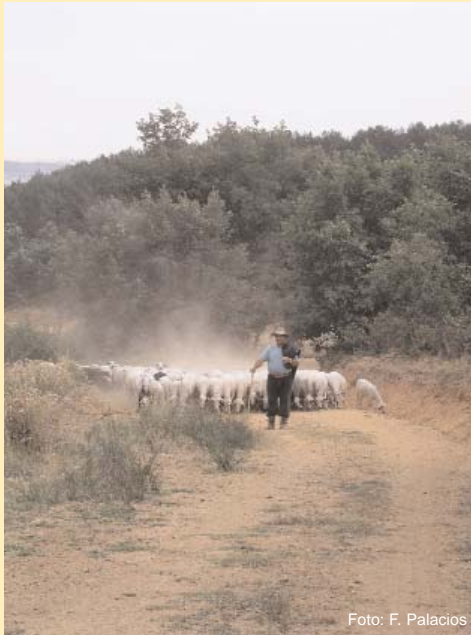


Foto: F. Palacios



Foto: F. Palacios

Los rebaños vigilados por pastores y perros tienen la menor tasa de mortalidad por ataque de lobo. León, 2002



Foto: F. Palacios

La falta de depredadores origina superpoblaciones de ungulados salvajes que destruyen las comunidades vegetales, Sierra Morena, 1999.



Foto: F. Palacios

Los vallados fragmentan las poblaciones y producen mortalidad. Sierra Morena, 2000.

PATROCINIO

El Museo Nacional de Ciencias Naturales (CSIC) solicita la colaboración para la realización de esta exposición y los estudios relacionados, que aportarán una nueva visión sobre la relación de los seres humanos, la biodiversidad y su conservación.

El precio estimado de la operación será convenido con el patrocinador y se ofrece como contraprestaciones:

- 1) Presencia como entidad patrocinadora en el plan general de comunicación de la muestra, con cobertura tanto local como nacional en prensa escrita, radio y televisión. Además incluye:
 - Presentación a la prensa con motivo de la inauguración de la exposición.
 - Convocatorias sucesivas con motivo de la realización de actividades paralelas como conferencias, seminarios o talleres.
 - Evaluación de la repercusión en prensa en términos de coste publicitario (en el último año la valoración de la presencia de las exposiciones del MNCN en prensa ha sido de dos millones de euros).
 - Inclusión en la página web del MNCN, en donde aparecerá el patrocinador.
 - Anuncios en cartelera los fines de semana, sólo con información relativa a la exposición: horarios, fechas ...
 - Mención de la exposición y su patrocinador en la Guía de programas que el MNCN envía anualmente a 10.000 colegios.
- 2) Presencia del patrocinador en todo el material de difusión:
 - Folletos y carteles.
 - Carteles para señalización interna de la exposición.
 - Guías.
 - Banderola en el exterior del MNCN.
 - Libro de la exposición.
- 3) Realización de visitas privadas para visitantes de interés para el patrocinador.
- 4) Desgravación fiscal (aproximadamente el 50% de la subvención) del Impuesto de Sociedades, por aportaciones a actividades de investigación del CSIC.

EQUIPO DE TRABAJO

PERSONAL CIENTÍFICO

Joao Galhano, Universidade Nova de Lisboa, Comisario
Jorge Morales, Dpto Paleontología
Alfonso Navas, Director MNCN/CSIC
Fernando Palacios, Dpto Biodiversidad y Biol. Evolutiva, Coordinador científico

PERSONAL TÉCNICO

Josefina Barreiro, Vicedirección de Colecciones y Documentación
Luis Castelo, Vicedirección de Colecciones y Documentación
Jesús Juez, Vicedirección de Exposiciones y Programas Públicos
Alfonso Marra, Vicedirección de Exposiciones y Programas Públicos
Soraya Peña, Vicedirección de Exposiciones y Programas Públicos, Coord. Técnica
Rogelio Sánchez, Mediateca del CSIC
Miguel Vela, Vicedirección de Exposiciones y Programas Públicos

OTROS

Laura Corcuera, Responsable de Prensa
Personal Servicio de Mantenimiento





Foto: JP Galhano Alves



Museo Nacional de Ciencias Naturales (CSIC)
c/ José Gutiérrez Abascal, 2 - Madrid 28006
Tel: 91-411 13 28 - Fax: 91-564 50 78
director.mncn@csic.es